

IRENA MUDRECKA

PRZEKONANIA SKAZANYCH ZA ZABÓJSTWO  
O SOBIE, INNYCH I PRZYSZŁOŚCI – MOŻLIWOŚCI  
RESTRUKTURYZACJI POZNAWCZEJ JAKO KIERUNKU  
ODDZIAŁYWAŃ RESOCJALIZACYJNYCH

**Abstrakt:** Podstawą teoretyczną przeprowadzonych badań jest koncepcja poznawcza, która zakłada, że dla efektywnego funkcjonowania człowieka kluczowe są jego procesy poznawcze determinujące schematy przekonań na temat siebie, innych i przyszłości. Badania prezentowane w artykule przeprowadzono w grupie 232 skazanych na karę dożywotniego pozbawienia wolności lub karę 25 lat za zabójstwo. Otrzymane wyniki poddano analizie czynnikowej, która ujawniła cztery czynniki: poczucie zagubienia, przekonania o własnej zaradności, przekonania o funkcjonariuszach i przekonania o innych. W artykule zaprezentowano powiązania pomiędzy ujawnionymi zmiennymi a zmiennymi demograficzno-społecznymi w kontekście możliwości prowadzenia restrukturyzacji poznawczej.

**Słowa kluczowe:** reintegracja społeczna skazanych, teoria poznawcza, poczucie zagubienia, przekonania o własnej zaradności

WPROWADZENIE

Koncepcja poznawcza zakłada, że człowiek jest układem przetwarzającym informacje, a jego zachowanie zależy nie tylko od bieżących informacji płynących ze świata zewnętrznego, ale również od informacji zdobywanych w toku procesu uczenia się (w tym procesie uczenia się społecznego) i myślenia pod wpływem różnorodnych doświadczeń życiowych, które są zakodowane w strukturach poznawczych. Co więcej, po to by zrozumieć świat, człowiek sam wytwarza informacje, dokonując interpretacji wydarzeń, nadając faktom własne, indywidualne znaczenie. Człowiek jest układem samodzielnym i twórczym. Procesy poznawcze, takie jak

zapamiętywanie, odtwarzanie informacji, myślenie, wyobrażenia, decydują o przeżywanych emocjach i motywacji. Wszystkie procesy psychiczne traktowane są jako procesy informacyjne, dzięki którym człowiek potrafi podejmować celowe działania i sprawować nad nimi poznawczą kontrolę (Kozielecki 2000).

Najważniejszym pojęciem w teoriach poznawczych jest pojęcie konstruktów poznawczych, wprowadzone przez G. Kelly'ego. Inni badacze posługują się takimi pojęciami, jak schematy poznawcze, schematy dynamiczne czy struktury poznawcze. Kelly uważa, że każdy człowiek jest badaczem, który chce poznać i zrozumieć świat, w tym celu aktywnie i dynamicznie konstruuje reprezentację otaczającej go rzeczywistości. Konstrukty poznawcze pozwalają mu na kategoryzowanie zdarzeń oraz planowanie swojego zachowania. Konstrukty organizują więc posiadaną wiedzę tak, by było możliwe uporządkowanie osobistego świata, jego opisanie, zrozumienie, klasyfikowanie pojawiających się nowych obiektów i informacji. Znaczenie, jakie człowiek nadaje sytuacji, wpływa na jego emocje i zachowania (Pervin 2002, s. 411).

Aaron Beck, uznawany za twórcę terapii poznawczo-behawioralnej dla osób z depresją, prezentuje pogląd, że nieprzystosowawcze myśli o sobie, świecie i przyszłości prowadzą do zniekształceń poznawczych, które z kolei przyczyniają się do powstania nieadekwatnych emocji. Jest to tzw. triada poznawcza Becka – przekonania o sobie, świecie i przyszłości. Przekonania te powstają na podstawie specyficznych doświadczeń wynoszonych z domu rodzinnego, szkoły, kontaktów z szerszym środowiskiem społecznym, a nowe informacje i doświadczenia są oceniane w kontekście owych przekonań (Beck 2005).

Dysfunkcyjne przekonania są wynikiem interakcji wrodzonych predyspozycji i szkodliwych wpływów innych osób oraz doświadczonych traum. Według Alberta Ellisa człowiek sam jest sprawcą swojego niepotrzebnego cierpienia, doprowadzając do tego irracjonalnym i dysfunkcyjnym myśleniem. Autor uważa, że emocje i zachowanie są wynikiem tego, w jaki sposób odbieramy wydarzenia (Ellis 1998). Dlatego w pracy resocjalizacyjnej należy położyć akcent na restrukturyzację poznawczą, zwłaszcza w zakresie oceny siebie, innych ludzi i swojej przyszłości.

## METODOLOGICZNE ZAŁOŻENIA BADAŃ I CHARAKTERYSTYKA BADANEJ GRUPY

W artykule zostanie zaprezentowana część szerszych badań prowadzonych na temat form przystosowania do izolacji więziennej skazanych na kary długoterminowe<sup>1</sup>.

<sup>1</sup> Badania prowadzone przez I. Mudrecką, L. Olejnik, M. Snopek.

Celem omawianych w tym miejscu badań było rozpoznanie konstruktów teoretyczno-empirycznych dotyczących przekonań skazanych za zabójstwo na karę dożywotniego pozbawienia wolności lub 25 lat na temat siebie, innych i przyszłości. Badania te miały umożliwić odpowiedź na następujące pytania badawcze:

1. Jakie przekonania o sobie, innych i przyszłości prezentują badani skazani i jaki jest ich kierunek (przekonania pozytywne/negatywne) oraz ich nasilenie?
2. Z jakimi zmiennymi niezależnymi powiązane są przekonania skazanych na temat siebie, innych i przyszłości, ujawnione drogą analizy czynnikowej?

W badaniach wykorzystano ankietę dla skazanych, która oprócz metryczki osobo-poznawczej zawierała m.in. pytania na temat kontaktów skazanego z rodziną oraz kwestionariusz „Przekonania o Sobie, Innych i Przyszłości”, narzędzie skonstruowane przez autorkę niniejszego artykułu. Zawierał on 25 stwierdzeń z odpowiedziami na skali 5-punktowej. W związku z tym, że odpowiedzi miały różny kierunek (negatywny lub pozytywny), w procesie rekodowania zastosowano zasadę, że 1 pkt oznaczał odpowiedź ocenianą jako stan negatywny z punktu widzenia psychospołecznego funkcjonowania człowieka, a 5 pkt – odpowiedź ocenianą jako stan pozytywny. Im wyższą więc średnią punktów uzyskał badany, tym posiadał bardziej pozytywne przekonania na temat poruszanych w ankiecie aspektów rzeczywistości.

W opracowaniu statystycznym wykorzystano analizę czynnikową, procedurę korelacyjną (współczynnik  $r$  Pearsona) oraz badanie istotności różnic (chi kwadrat) pomiędzy wyodrębnionymi grupami, które uzyskały wysokie i niskie wyniki średniej w danej skali. Za podstawę podziału na wyniki wysokie i niskie przyjęto wartość mediany, przy czym nie uwzględniono w analizie statystycznej tych wyników, które były równe medianie.

Badania zostały przeprowadzone w lipcu i sierpniu 2013 r. w 13 wylosowanych placówkach penitencjarnych przeznaczonych dla mężczyzn (Areszt Śledczy w Opolu, Areszt Śledczy w Prudniku, Zakład Karny w Brzegu, Zakład Karny w Głubczycach, Zakład Karny w Nysie, Zakład Karny w Opolu, Zakład Karny nr 1 w Strzelcach Opolskich, Zakład Karny nr 2 w Strzelcach Opolskich, Areszt Śledczy w Katowicach, Zakład Karny nr 1 we Wrocławiu, Zakład Karny w Herbach, Zakład Karny w Iławie, Zakład Karny w Raciborzu) oraz we wszystkich zakładach karnych, w których odbywają karę dożywotnia lub karę 25 lat kobiety (OZ w Turawie, Areszt Śledczy w Białymstoku, Areszt Śledczy w Bydgoszczy, Areszt Śledczy w Chojnicach, Areszt Śledczy w Gdańsku, Areszt Śledczy w Kielcach, Areszt Śledczy w Nisku, Areszt Śledczy w Ostródzie, Areszt Śledczy w Warszawie-Grochowie, Zakład Karny nr 1 w Grudziądzu, Zakład Karny nr 1 w Łodzi, Zakład Karny w Krzywaniu, Zakład Karny w Lublińcu).

Tabela 1. Odsetek badanych z populacji skazanych na karę dożywotniego więzienia lub karę 25 lat przebywających w zakładach karnych w Polsce (stan na 15 października 2013 r.)

Płeć	Skazani na karę dożywotniego więzienia			Skazani na karę 25 lat		
	Liczba przebywających w ZK w Polsce	Liczba badanych	%	Liczba przebywających w ZK w Polsce	Liczba badanych	%
Kobiety	10	9	90,0	51	45	88,2
Mężczyźni	353	57	16,1	1710	121	7,1
Razem	363	66	18,2	1761	166	9,4

Źródło: Dane statystyczne ze strony internetowej Służby Więziennej [www.sw.gov.pl](http://www.sw.gov.pl). Opracowanie własne.

Badaniom poddano wszystkie kobiety z tej kategorii skazanych oraz 16% mężczyzn z ogólnej populacji skazanych odbywających karę dożywotniego pozbawienia wolności i 7% mężczyzn – skazanych na karę 25 lat. Nie wszyscy skazani wyrazili zgodę na uczestniczenie w badaniach. Po wstępnej weryfikacji wypełnionych ankiet 6 z nich należało odrzucić jako niekompletne lub wypełnione nierzetelnie. W związku z powyższym do analizy statystycznej zakwalifikowano 232 ankiety.

Tabela 2. Wiek badanych a ich płeć

Wiek	Mężczyźni		Kobiety		Razem	
	n	%	N	%	N	%
Do 25 lat	8	4,49	3	5,56	11	4,74
Od 26 do 35 lat	63	35,39	17	31,48	80	34,48
Od 36 do 45 lat	71	39,88	14	25,93	85	36,64
Od 46 do 55 lat	28	15,74	13	24,07	41	17,67
Powyżej 55 lat	8	4,49	7	12,96	15	6,47
Razem	178	100,00	54	100,00	232	100,00

Źródło: badania własne.

W badaniach uczestniczyły 54 kobiety i 178 mężczyzn. Dysproporcje liczbowe pomiędzy tymi grupami wynikają z faktu, iż kobiety rzadziej niż mężczyźni popełniają przestępstwa, a więc i ich odsetek w więzieniach jest zdecydowanie niższy (kobiety to ok. 4% populacji osadzonych w zakładach karnych). Praktyka wskazuje, że na karę dożywotniego więzienia lub karę 25 lat pozbawienia wolności sądy skazują za zabójstwa ze szczególnym okrucieństwem lub zabójstwa

wielokrotne, a więc najcięższe zbrodnie (badania potwierdziły ten fakt – 100% ankietowanych popełniło właśnie takie przestępstwa). Kobiety skazane na podobny wymiar kary stanowią 2,87% ogólnej populacji w tej kategorii skazanych, a więc niewielki odsetek.

Wśród mężczyzn najwyższy odsetek badanych (40%) stanowią skazani w wieku od 36 do 45 lat, a w drugiej kolejności (35%) w wieku od 26 do 35 lat. W przypadku badanych kobiet najliczniej (31%) reprezentowana jest grupa w wieku od 26 do 35 lat. Jednakże średnia wieku kobiet to 41,80 lat, a mężczyzn – 38,22 lat, a więc kobiety są średnio nieco starsze niż badani mężczyźni.

Tabela 3. Stan cywilny badanych a ich płeć

Stan cywilny	Mężczyźni		Kobiety		Razem	
	n	%	N	%	N	%
Żonaty/mężatka	21	11,80	17	31,48	38	16,38
W konkubinacie	15	8,43	4	7,41	19	8,19
Rozwodnik/rozwódka	32	17,98	8	14,81	40	17,24
Wdowiec/wdowa	17	9,55	9	16,67	26	11,21
Kawaler/panna	93	52,25	15	27,78	108	46,55
W związku partnerskim	0	0,00	1	1,85	1	0,43
Razem	178	100,00	54	100,00	232	100,00

Źródło: badania własne.

Długoletni pobyt w zakładzie karnym (lub perspektywa, że powrót do wolności nastąpi za kilkanaście lat) jest częstą przyczyną rozpadu związków małżeńskich (jeśli zostały zawarte przed osadzeniem) lub uniemożliwia znalezienie partnera życiowego. Dlatego nie może dziwić, że tylko co czwarty mężczyzna deklaruje posiadanie żony (12%) lub konkubiny (8%). Kobiety częściej niż mężczyźni znajdują się w formalnych (31%) lub nieformalnych (7%) związkach (jedna kobieta poinformowała o związku partnerskim), jednakże i tak większa ich część (60%) jest stanu wolnego. Nadmienić tu należy, że część badanych kobiet odbywa wyroki właśnie za zabicie swoich mężów, a częstym motywem tych zbrodni jest fakt, iż wcześniej byli oni ich oprawcami – znęcali się nad swoimi żonami psychicznie i fizycznie.

Badane skazane są mniej wykształcone niż mężczyźni – najczęściej mają ukończoną jedynie szkołę podstawową (39%). W grupie skazanych mężczyzn dominuje wykształcenie zasadnicze zawodowe (43%). Cztery osoby legitymują się wykształceniem wyższym, w tym jedna kobieta (tabela 4).

Tabela 4. Wykształcenie badanych a ich płeć

Wykształcenie	Mężczyźni		Kobiety		Razem	
	n	%	N	%	N	%
Podstawowe	51	28,65	21	38,89	72	31,03
Zasadnicze zawodowe	77	43,26	16	29,63	93	40,09
Średnie	47	26,40	16	29,63	63	27,16
Wyższe	3	1,69	1	1,85	4	1,72
Razem	178	100,00	54	100,00	232	100,00

Źródło: badania własne.

Tabela 5. Nadana grupa klasyfikacyjna a płeć badanych

Grupa klasyfikacyjna	Mężczyźni		Kobiety		Razem	
	N	%	N	%	N	%
Młodociani	9	5,06	1	1,85	10	4,31
Pierwszy raz karani	124	69,66	44	81,48	168	72,41
Recydywista	45	25,28	9	16,67	54	23,28
Razem	178	100,00	54	100,00	232	100,00

Źródło: badania własne.

W obu badanych grupach zdecydowana większość to skazani po raz pierwszy (kobiety – 81%, mężczyźni – 70%). Są też skazani, którzy popełnili przestępstwo jako osoby bardzo młode (do 21 roku życia) i zostali zaklasyfikowani jako młodociani (4% badanych). Dla co czwartego badanego mężczyzny jest to kolejny pobyt w więzieniu i dlatego nadana im została podgrupa klasyfikacyjna: recydywista penitencjarny. Zabójstwo, za które odbywają karę, to nie jest ich pierwsze przestępstwo, którego się dopuścili. Kobiet-recydywistek jest tylko 9.

Tabela 6. System odbywania kary pozbawienia wolności a płeć badanych

System odbywania kary	Mężczyźni		Kobiety		Razem	
	n	%	n	%	N	%
Zwykły	50	28,09	6	11,11	56	24,14
Terapeutyczny	4	2,25	6	11,11	10	4,31
Programowanego oddziaływania	124	69,66	42	77,78	166	71,55
Razem	178	100,00	54	100,00	232	100,00

Źródło: badania własne.

Skazani na tak długi pobyt w więzieniu najczęściej odbywają karę w systemie programowanego oddziaływania (mężczyźni – 70%, kobiety – 78%). Podkreślić należy, że w systemie tym wymagana jest zgoda osadzonych i ich aktywne współdziałanie w opracowaniu i realizacji planu pracy resocjalizacyjnej. Nieznaczny odsetek badanych (4%) odbywa karę w systemie terapeutycznym, co oznacza, że są oni dotknięci zaburzeniami psychicznymi, uzależnieniami lub innymi dysfunkcjami wymagającymi prowadzenia terapii. Co czwarta badana osoba (mężczyźni – 28%, kobiety – 11%) odbywa karę w systemie zwykłym, a więc nie wyraziły one zgody na uczestniczenie w programach resocjalizacyjnych i nie są objęte dodatkowymi oddziaływaniami.

Tabela 7. Czas pobytu badanych z zakładzie karnym a ich płeć

Czas pobytu w ZK	Mężczyźni		Kobiety		Razem	
	n	%	N	%	N	%
Do 1 roku	3	1,68	4	7,40	7	3,02
Od 2 do 5 lat	20	11,24	7	12,96	27	11,64
Od 6 do 10 lat	34	19,10	15	27,78	49	21,12
Od 11 do 15 lat	70	39,33	21	38,89	91	39,22
Od 16 do 20 lat	35	19,66	4	7,41	39	16,81
Więcej niż 20 lat	15	8,43	3	5,56	18	7,76
Brak danych	1	0,56		0,00	1	0,43
Razem	178	100,00	54	100,00	232	100,00

Źródło: badania własne.

W obu badanych zbiorowościach skazani przebywają w więzieniu najczęściej od 11 do 15 lat (39%). Co piąta osoba jest już w więzieniu od 6 do 10 lat (mężczyźni – 19%, kobiety – 28%). Są również skazani, którzy większość swojego dorosłego życia spędzili w zakładzie karnym, gdyż w więzieniu przebywają już od 16 do 20 lat (mężczyźni – 20%, kobiety – 7%), a nawet więcej niż 20 lat – 8% badanych.

Tabela 8. Uczestniczenie badanych w podkulturze więziennej a ich płeć

Udział w podkulturze więziennej	Mężczyźni		Kobiety		Razem	
	n	%	n	%	N	%
Uczestniczy	12	6,74	1	1,85	13	5,61
Nie uczestniczy	164	92,14	52	96,30	216	93,10
Brak danych	2	1,12	1	1,85	3	1,29
Razem	178	100,00	54	100,00	232	100,00

Źródło: badania własne.

Badani skazani w zdecydowanej większości deklarują, iż nie uczestniczą w podkulturze więziennej. Z „drugim życiem” więzienia identyfikuje się jedynie dwunastu mężczyzn i jedna kobieta. Trzech badanych nie udzieliło odpowiedzi na to pytanie ankiety.

## PREZENTACJA UZYSKANYCH WYNIKÓW

Wyniki uzyskane na podstawie kwestionariusza „Przekonania o Sobie, Innych i Przyszłości” (PSIP) poddano analizie czynnikowej, metodzie badania wzajemnych relacji między dużą liczbą zmiennych i wykrywania ukrytych uwarunkowań, które wyjaśniają ich występowanie. Analiza ta pozwala sprowadzić dużą liczbę zmiennych do znacznie mniejszej liczby wzajemnie niezależnych czynników. Wybrałam model na bazie kryterium wykresu osypiska oraz korelacji odtworzonej. Zastosowałam rotację Varimax znormalizowaną. Do danego czynnika włączyłam te zmienne, dla których wartość ładunku czynnikowego była większa (co do wartości bezwzględnej) niż 0,35 i różniła się przynajmniej o 0,1 od ładunków innych czynników. Itemy, które były skorelowane z więcej niż jednym czynnikiem, należało wyeliminować z badań.

Analiza czynnikowa ujawniła istnienie czterech czynników, dwa z nich koncentrowały się wokół przekonań o sobie, a dwa wokół przekonań o innych. Okazało się, że itemy dotyczące przekonań na temat przyszłości nie wykazały wzajemnej interkorelacji, co oznacza, że myśli badanych nie koncentrują się wokół kategorii „przyszłość”. Jest to zrozumiałe, zważywszy, że badani znajdują się w specyficznej sytuacji wieloletniego uwięzienia i dla większości z nich przyszłość jawi się jako niepewna, cechuje ich brak perspektyw życiowych, a wizja przyszłości klaruje się w czarnych barwach. Niepokój dotyczący ich przyszłych losów może uruchamiać chęć ucieczki od myślenia o przyszłości, a na pewno nie sprzyja krystalizacji celów życiowych i planowaniu. Wyniki analizy czynnikowej przedstawia tabela 9.

Na podstawie analizy treści itemów, które weszły w skład czynnika 1, nadano mu nazwę Poczucie Zagubienia (alfa Cronbacha – 0,79). Czynnikiem ten dotyczy tych przekonań na temat siebie, które warunkują rozumienie otaczającej rzeczywistości oraz posiadanie poczucia, że ma się wpływ na to, co się dzieje wokół. Osoby charakteryzujące się poczuciem zagubienia mają poczucie, że nie są dobrze rozumiani przez innych, że nie wiedzą, jak rozwiązywać pojawiające się problemy, a w przypadku wyobrażania sobie przyszłości często pojawiają się u nich negatywne uczucia. Mieszane uczucia i myśli pojawiają się w wielu innych sytuacjach, dotyczących nie tylko przyszłości, ale też teraźniejszości i przeszłości. Przyznają oni, że mają poczucie bezsensowności własnego życia. Ze względu na przyjętą w procesie



Tabela 9. Wyniki analizy czynnikowej skali „Przekonania o Sobie, Innych i Przyszłości”

Lp.	Itemy	Ładunki czynnikowe			
		Czynnik 1	Czynnik 2	Czynnik 3	Czynnik 4
1	Poczucie, że nie ma się wpływu na to, co się dzieje	<b>0,686</b>	0,182	-0,029	0,094
2	Wrażenie, że nie rozumie się otaczającej rzeczywistości	<b>0,649</b>	0,284	0,039	0,132
3	Doświadczanie mieszanych uczuć i myśli	<b>0,699</b>	-0,033	0,120	0,096
4	Poczucie, że nie jest się dobrze rozumianym	<b>0,514</b>	0,117	0,245	0,235
5	Brak wiedzy, jak rozwiązać jakiś problem	<b>0,517</b>	0,138	0,243	0,050
6	Nadzieja na lepszą przyszłość*	<b>0,509</b>	0,204	0,036	-0,169
7	Poczucie bezsensu	<b>0,547</b>	0,295	0,175	-0,163
8	Wiara, że uda się osiągnąć zamierzony cel*	-0,002	<b>0,633</b>	0,200	0,005
9	Akceptacja swojego życia*	-0,047	<b>0,544</b>	0,010	0,236
10	Siła do pokonywania trudności*	0,151	<b>0,610</b>	0,071	0,061
11	Odnajdywanie wyjścia w trudnej sytuacji*	0,259	<b>0,527</b>	0,195	-0,123
12	Poczucie, że można skutecznie wpływać na poprawę swojej sytuacji*	0,255	<b>0,692</b>	0,118	-0,027
13	Myśli o funkcjonariuszach, z którymi się kontaktuje*	0,128	0,132	<b>0,436</b>	-0,132
14	Poczucie, że jest się niesprawiedliwie ocenianym przez wychowawców	0,200	-0,162	<b>0,704</b>	0,001
15	Poczucie, że jest się niesprawiedliwie ocenianym przez oddziałowych	0,155	0,009	<b>0,791</b>	0,005
16	Wrogie intencje i zamiary wychowawców	0,014	0,213	<b>0,800</b>	0,022
17	Wrogie intencje i zamiary oddziałowych	-0,001	0,284	<b>0,812</b>	0,028
18	Myśli o innych skazanych, z którymi utrzymuje kontakty*	0,0131	0,208	-0,001	<b>0,430</b>
19	Zawiedzenie się na ludziach, na których się liczyło	0,282	-0,159	0,216	<b>0,416</b>
20	Poczucie, że jest się niesprawiedliwie ocenianym przez skazanych	0,223	-0,075	0,205	<b>0,376</b>
21	Pomyłki w trakcie przewidywania przyszłości	0,183	-0,14092	-0,029	<b>0,414</b>
22	Konieczność zmiany zdania	0,007	0,121369	0,0748	<b>0,619</b>
23	Błędna ocena innych ludzi	0,076	-0,10091	-0,053	<b>0,567</b>
	Wariancja wyjaśniana	3,571	2,939677	3,630	2,093
	Udział	0,137	0,113065	0,139	0,080

Źródło: badania własne.

\* Itemy, w których zastosowano odwróconą punktację.

rekodowania danych zasadę uzyskanie wysokich wyników świadczy o braku poczucia zagubienia (stan pozytywny), natomiast niskich – o jego wysokim nasileniu (stan negatywny).

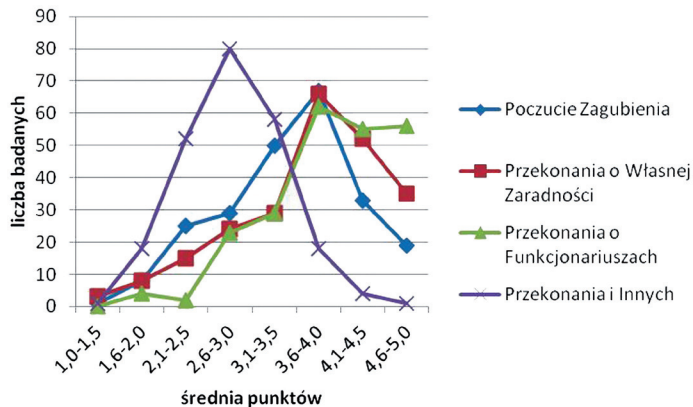
Czynnik 2, również koncentrujący się wokół pojęcia „ja”, nazwano Przekonania o Własnej Zaradności (alfa Cronbacha: 0,67). Osoby, które uzyskały wysokie wyniki tej zmiennej, cechują się optymizmem życiowym, odznaczają się wiarą, że uda im się osiągnąć zamierzone cele. Dominują u nich pozytywne myśli o swoim życiu, a ich reakcje na nieprzyjemne doświadczenia nacechowane są dystansem i spokojem. W trudnej sytuacji nie załamują się, bo mają przekonanie, że prędzej czy później sobie poradzą. Mają poczucie, że mogą skutecznie wpływać na poprawę swojej sytuacji. To, co ich wyróżnia, to aktywne pokonywanie trudności życiowych.

Zastanawiające jest, że Poczucie Zagubienia i Przekonania o Własnej Zaradności to zmienne, które nie są ze sobą skorelowane, a więc istnieje możliwość, iż wśród badanych są tacy, którzy mając poczucie zagubienia równocześnie oceniają siebie jako zaradnych i aktywnie pokonujących trudności życiowe. Być może zadziałał tu mechanizm, iż osoby z problemami przystosowawczymi mają tendencję do przeceniania swoich umiejętności.

Wyniki analizy czynnikowej ujawniły, że w przypadku badanych skazanych kategoria „Inni” dzieli się na dwie podkategorie. Badani posiadają zdecydowanie różne doświadczenia, poglądy i emocje wobec funkcjonariuszy zakładów karnych i wobec innych ludzi niż funkcjonariusze. Czynnik 3 koncentruje się wokół poglądów i emocji na temat funkcjonariuszy zakładów karnych. Otrzymał on nazwę Przekonania o Funkcjonariuszach (alfa Cronbacha: 0,80). Osoby uzyskujące wysokie wyniki w zakresie tej zmiennej mają pozytywną opinię na temat funkcjonariuszy (wychowawców, oddziałowych), myślą o nich jako o osobach sprawiedliwych, życzliwych, mających wobec nich pozytywne intencje i zamiary.

Ostatni czynnik (czwarty) nazwano Przekonania o Innych (alfa Cronbacha: 0,57). W skład tego czynnika weszły 2 itemy mówiące o przekonaniach o innych skazanych, ale również 4 itemy nieprecyzyjne, jakich „innych” dotyczy stwierdzenie. Nie można więc tej zmiennej interpretować jako przekonania na temat tych osób, z którymi badani obecnie się kontaktują, a więc innych skazanych, gdyż badani odpowiadając na zadane pytania mogli mieć na myśli „innych”, których znali w przeszłości, a którzy obecnie pozostają na wolności. Osoby uzyskujące wysokie wyniki tej zmiennej pozytywnie oceniają innych i nie mają poczucia, że są przez nich niesprawiedliwie oceniani. Rzadko też zawodzili się na ludziach, na których liczyli, a pomyłki w trakcie przewidywania zachowań innych nie były ich udziałem. Utrzymują, iż potrafią prawidłowo oceniać innych ludzi i dlatego rzadko w ich przypadku występuje konieczność zmiany zdania na ten temat.

Wykres 1 prezentuje otrzymane wyniki w zakresie ujawnionych drogą analizy czynnikowej zmiennych dotyczących czterech typów przekonań. Wyniki trudno poddać jednoznacznej interpretacji, gdyż ze względu na specyfikę badanej zbiorowości niemożliwe było dobranie grupy kontrolnej, co nie pozwoliło na przyjęcie obiektywnych kryteriów oceny uzyskanych rezultatów badawczych. Jednakże biorąc pod uwagę fakt, iż pytania były tak skonstruowane, że w pięciowariantowych odpowiedziach środkowa (punktowana zawsze jako 3, bez względu na konotację pytania – pozytywną czy negatywną) wyraża względną neutralność (ambivalencję, obojętność lub brak jednoznacznej opinii na dany temat), można przyjąć, że uzyskana średnia z wyników oscylująca wokół środka skali może stanowić orientacyjny punkt odniesienia, wyznaczający umowną granicę pomiędzy przekonaniem pozytywnym a negatywnym na dany temat.



Wykres 1. Nasilenie zmiennych ujawnionych drogą analizy czynnikowej

Źródło: badania własne.

Tak więc na podstawie analizy powyższego wykresu można zaryzykować wniosek, że większość badanych prezentuje niskie nasilenie poczucia zagubienia (72,84%), ujawnia pozytywne przekonania na temat własnej zaradności (78,45%), posiada pozytywne przekonania o funkcjonariuszach (87,07%) i negatywne przekonania o innych (skazanych lub ludziach z zewnątrz zakładu) – 65,09% badanych.

Zaskoczeniem może być zarejestrowana w badaniach prawidłowość, iż skazani o wiele bardziej pozytywnie oceniają funkcjonariuszy niż pozostałych ludzi. Penitencjaryści odnotowują bowiem fakt, iż większość skazanych jest antagonistycznie nastawiona do pracowników zakładu karnego, traktując ich jako „gorszą kategorię ludzi”, odmawiając im pozytywnych przymiotów i intencji, postrzegając ich jako wrogów i przypisując negatywne zamiary i intencje, co więcej – oskarżając jako winnych swojej niedoli i cierpienia. Być może otrzymane w badaniach wyniki

różnią się od tego schematycznego obrazu ze względu na to, że skazani na karę dożywotniego pozbawienia wolności lub karę 25 lat mają świadomość, że mogą przetrwać tak długi okres w więzieniu jedynie współpracując z funkcjonariuszami, bo to od nich zależy w dużej mierze, jakie zdobędą w zakładzie karnym przywileje, czy uzyskają przepustki lub przedterminowe zwolnienie. Poza tym w badanej grupie tylko nieliczni identyfikują się z zasadami podkultury więziennej. Zapewne jest to wynik kalkulacji, że uczestniczenie w „drugim życiu” w ich przypadku jest nieopłacalne, bo pociąga za sobą więcej strat niż zysków.

Na podstawie wypowiedzi badanych można zauważyć, że większość z nich żywi przekonanie, iż radzi sobie z terażniejszością i pojawiającymi się problemami, co więcej – rozumie reguły i zasady występujące w realiach izolacji więziennej i potrafi się do nich dostosować. Może to wskazywać na fakt, iż ta grupa więźniów przystosowała się do warunków zakładu karnego najlepiej, jak potrafiła, i funkcjonuje w miarę optymalnie. Jednakże badania ujawniły też mniej liczną, ale jednak dość dużą grupę skazanych, którzy mimo upływu wielu lat w izolacji penitencjarnej dalej mają poczucie zagubienia i przekonanie, że nie radzą sobie w życiu i to bez względu na czas – przeszły, terażniejszy czy przyszły. Jest to grupa skazanych, którzy ze względu na ujawnione przekonania powinni być objęci pomocą terapeutyczną. W tej grupie najbardziej zagrożonymi skazanymi są ci, którzy obok negatywnych przekonań o sobie (w obu ujawnionych czynnikach) równocześnie mają negatywne przekonania o innych (w obu ujawnionych czynnikach), co może oznaczać, że nie posiadają prawidłowych relacji interpersonalnych z nikim.

Tabela 10. Korelacje pomiędzy prezentowanymi przez badanych przekonania-  
mi a innymi zmiennymi ciągłymi ( $r$  Pearsona)

Zmienne	Poczucie Zagubienia	Przekonanie o Wła- snej Zaradności	Przekonania o Funkcjonariuszach	Przekonania o Innych
Odrzucenie Rzeczywistości	<b>0,4047</b> $p < 0,001$	<b>0,2420</b> $p < 0,01$	<b>0,3816</b> $p < 0,001$	0,0464 n.i.
Izolacja	<b>0,3612</b> $p < 0,001$	<b>0,2666</b> $p < 0,001$	<b>0,2906</b> $p < 0,001$	<b>0,2927</b> $p < 0,001$
Zadomowienie	-0,0587 n.i.	<b>-0,1722</b> $p < 0,05$	<b>-0,3231</b> $p < 0,001$	-0,1332 n.i.
Wiek badanych	0,0503 n.i.	-0,0540 n.i.	0,1137 n.i.	-0,0499 n.i.
Czas pobytu w ZK	<b>0,2224</b> $p < 0,01$	<b>0,2270</b> $p < 0,01$	0,0036 n.i.	-0,0676 n.i.

Źródło: badania własne.

Poszukiwano powiązań statystycznych pomiędzy zmiennymi opisującymi przekonania jako konstrukty teoretyczno-empiryczne a innymi zmiennymi uzyskanymi drogą analizy czynnikowej i zmiennymi demograficzno-społecznymi. Okazało się, że wiek badanych nie koreluje z żadnymi kategoriami przekonań. Korelacja ujawniła się w przypadku okresu pobytu badanych w zakładzie karnym w dwóch zmiennych definiujących przekonania na temat siebie. Wyniki wskazują, że istnieje słaba siła związku pomiędzy tymi zmiennymi, ale ich kierunek jest zaskakujący, bowiem w obu przypadkach znak korelacji jest dodatni, co wskazuje, że im dłużej skazani przebywają w więzieniu, tym mają wyższe nasilenie przekonań o własnej zaradności i tym większe poczucie zagubienia (co do tej zmiennej niższe wyniki wskazują na wyższe poczucie zagubienia). Jest to możliwe, gdyż obie zmienne nie są ze sobą skorelowane, a więc można wnioskować, iż wpływ czasu powoduje pogłębianie się nasilenia przekonań odnośnie „ja” (badania korelacyjne nie ujawniają kierunku zależności, jednakże w tym specyficznym przypadku, nie ma takiej możliwości aby zmiana przekonań mogła wpływać na zmienną „czas”).

Tabela 11. Istotność różnic pomiędzy badanymi o wysokim i niskim nasileniu Poczucia Zagubienia w zakresie zmiennych demograficzno-społecznych

Zmienne	Poczucie Zagubienia		
	Wartość $chi^2$	$df$	$p$
Płeć	<b>8,69</b>	1	<b>0,003</b>
Miejsce zamieszkania	4,09	2	0,129
Wykształcenie	1,24	2	0,538
Stan cywilny	0,50	1	0,481
Zatrudnienie	<b>9,36</b>	1	<b>0,002</b>
System odbywania kary	1,06	2	0,589
Grupa klasyfikacyjna	3,01	2	0,222
Możliwość powrotu do rodziny	<b>12,73</b>	1	<b>0,000</b>
Kontakt telefoniczny	<b>4,44</b>	1	<b>0,035</b>

Źródło: badania własne.

Najsilniejszą siłę związków pomiędzy badanymi zmiennymi odnotowano w korelacji pomiędzy wysokim nasileniem poczucia zagubienia a wysokim nasileniem odrzucenia rzeczywistości i wysokim nasileniem izolacji, jako formami przystosowania. Przekonania o własnej zaradności powiązane są (słaba siła związków) z niskim nasileniem odrzucenia rzeczywistości, niskim nasileniem izolacji i wysokim nasileniem zadomowienia. Pozytywne przekonania o funkcjonariuszach korelują (słaba siła związków) z niskim nasileniem odrzucenia rzeczywistości, niskim

nasileniem izolacji i wysokim nasileniem zadowolenia. Natomiast negatywne przekonania o innych korelują (słaba siła związków) jedynie z wysokim nasileniem izolacji.

Poszukując zmiennych niezależnych, które różnicują badanych uzyskujących wysokie i niskie wyniki w zakresie zmiennych kryterialnych, odnotowano niewiele zależności statystycznych. Największe różnice zarysowały się pomiędzy badanymi o wysokich i niskich wynikach zmiennej Poczucie Zagubienia w zakresie deklaracji badanych o możliwości powrotu do rodziny po odbyciu wyroku. Okazuje się, że badani, którzy mają przekonanie, że mają gdzie wrócić i rodzina czeka na ich powrót do domu, istotnie częściej uzyskują wyniki świadczące o ich niskim poczuciu zagubienia w realiach zakładu karnego. Potwierdza to znany pogląd, iż kontakt skazanego z rodziną stanowi element mający znaczenie dla ich ogólnego funkcjonowania w zakładzie karnym. Podobny kierunek związków, ale na niższym poziomie istotności statystycznej, zaobserwowano w przypadku deklaracji badanych na temat ich stałego kontaktu telefonicznego z rodziną.

Następną zmienną różnicującą badanych w zakresie analizowanych wyników jest zatrudnienie. Skazani, którzy pracują na terenie zakładu karnego, istotnie częściej uzyskują niższe wyniki w zakresie poczucia zagubienia. Potwierdza to ogólny pogląd, iż praca jest istotnym środkiem oddziaływań penitencjarnych.

Tabela 12. Istotność różnic pomiędzy badanymi o wysokim i niskim nasileniu Przekonań o Własnej Zaradności w zakresie zmiennych demograficzno-społecznych

Zmienne	Przekonania o Własnej Zaradności		
	Wartość $\chi^2$	$df$	$p$
Płeć	1,24	1	0,266
Miejsce zamieszkania	4,87	2	0,088
Wykształcenie	<b>8,26</b>	2	<b>0,016</b>
Stan cywilny	0,40	1	0,529
Zatrudnienie	<b>8,65</b>	1	<b>0,003</b>
System odbywania kary	4,06	2	0,131
Grupa klasyfikacyjna	3,76	2	0,153
Możliwość powrotu do rodziny	7,84	1	<b>0,005</b>
Kontakt telefoniczny	<b>8,88</b>	1	<b>0,003</b>

Źródło: badania własne.

Okazało się również, że płeć jest powiązana z poczuciem zagubienia. Mianowicie kobiety istotnie częściej posiadają wysokie nasilenie zmiennej Poczucie

Zagubienia. Potwierdza to występujące w penitencjarystyce przekonanie, że kobiety trudniej adaptują się do warunków izolacji więziennej, bardziej przeżywają rozłąkę z bliskimi i częściej niż mężczyźni załamują się psychicznie w sytuacjach dla nich trudnych.

Skazanych o wysokich i niskich Przekonaniach o Własnej Zaradności różnicują cztery zmienne. Wysokie nasilenie przekonań w tej sferze posiadają częściej skazani o relatywnie wyższym poziomie wykształcenia (w porównaniu do wykształcenia podstawowego i zawodowego), zatrudnieni na terenie zakładu karnego, deklarujący możliwość powrotu do rodziny po odbyciu kary pozbawienia wolności i ci, którzy mają stały kontakt telefoniczny z rodziną przynajmniej raz w tygodniu.

W przypadku zmiennej Przekonania o Funkcjonariuszach (tabela 13) odnotowano dwie zależności. Pozytywne przekonania na temat kadry penitencjarnej istotnie częściej posiadają skazani odbywający karę w systemie programowanego oddziaływania i skazani pracujący na terenie zakładu karnego. A więc skazani, którzy wyrazili zgodę na odbywanie kary w systemie programowanego oddziaływania, mają lepsze relacje z wychowawcami, co może wskazywać na to, że są bardziej podatni na ich wpływ wychowawczy.

Tabela 13. Istotność różnic pomiędzy badanymi o wysokim i niskim nasileniu Przekonań o Funkcjonariuszach w zakresie zmiennych demograficzno-społecznych

Zmienne	Przekonania o Funkcjonariuszach		
	Wartość $\chi^2$	$df$	$p$
Płeć	2,533	1	0,112
Miejsce zamieszkania	0,195	2	0,907
Wykształcenie	0,434	2	0,805
Stan cywilny	2,813	1	0,094
Zatrudnienie	<b>4,479</b>	1	<b>0,034</b>
System odbywania kary	<b>8,411</b>	2	<b>0,015</b>
Grupa klasyfikacyjna	1,134	2	0,567
Możliwość powrotu do rodziny	0,734	1	0,392
Kontakt telefoniczny	0,033	1	0,856

Źródło: badania własne.

Najmniej powiązań ze zmiennymi demograficzno-społecznymi odnotowano w zakresie zmiennej Przekonania o Innych. Tylko płeć różnicuje badanych o wysokich i niskich wynikach i to na najniższym poziomie istotności. Kobiety częściej mają pozytywne przekonania o innych niż mężczyźni. Zapewne wynika to z faktu,

iż kobiety są bardziej emocjonalne i potrzebują w większym stopniu niż mężczyźni kontaktu z innymi w celu zaspokajania takich potrzeb psychicznych, jak potrzeba kontaktu emocjonalnego, bezpieczeństwa, akceptacji, uznania społecznego. Dlatego kobietom bardziej zależy na kontakcie z innymi niż mężczyznom i w związku z tym są one bardziej otwarte na innego człowieka.

Tabela 14. Istotność różnic (chi kwadrat) pomiędzy badanymi o wysokim i niskim nasileniu Przekonań o Innych w zakresie zmiennych demograficzno-społecznych

Zmienne	Przekonania o Innych		
	Wartość $\chi^2$	Df	p
Płeć	3,99	1	0,046
Miejsce zamieszkania	1,96	2	0,373
Wykształcenie	3,60	2	0,166
Stan cywilny	2,10	1	0,147
Zatrudnienie	0,47	1	0,493
System odbywania kary	0,94	2	0,626
Grupa klasyfikacyjna	0,86	2	0,652
Możliwość powrotu do rodziny	1,68	1	0,195
Kontakt telefoniczny	0,77	1	0,380

Źródło: badania własne.

## WNIOSKI I ZAKOŃCZENIE

Przeprowadzone badania pozwoliły na zarejestrowanie kilku istotnych prawidłowości występujących w specyficznym odbiorze rzeczywistości i konstrukcji świata, dokonywanej przez skazanych na długoletnie wyroki. Przyszłość nie jest kategorią, wokół której koncentruje się myślenie badanych. Natomiast zaobserwować można pewien dualizm w postrzeganiu i interpretowaniu samego siebie i innych. Ujawniły się bowiem niezależne od siebie (nieskorelowane) czynniki przekonań o sobie (poczucie zagubienia i przekonania o własnej zaradności) oraz dotyczące oceny innych (przekonania o funkcjonariuszach i przekonania o innych ludziach niż funkcjonariusze).

Zarysowały się również pewne statystyczne zależności. Odnotowano bowiem występowanie korelacji pomiędzy niektórymi kategoriami przekonań a takimi zmiennymi, jak odrzucenie rzeczywistości, izolacja, zadowolenie, czas pobytu w zakładzie karnym. Część zmiennych demograficzno-społecznych (np. płeć,



wykształcenie, zatrudnienie, system odbywania kary, możliwość powrotu do rodziny, kontakt telefoniczny z rodziną) różnicuje badanych uzyskujących wysokie lub niskie wyniki w poszczególnych kategoriach przekonań.

Wiedza na temat systemu przekonań pozwala na lepsze zrozumienie sposobów myślenia skazanych i wynikających z nich emocji i zachowań. Umożliwia też rozszerzenie wachlarza oddziaływań resocjalizacyjnych ukierunkowanych na zmianę ich postrzegania, interpretowania i odczuwania. Należy więc w pracy ze skazanymi w większym stopniu niż dotychczas wykorzystywać opracowane terapie społeczno-poznawcze w celu dokonania restrukturyzacji poznawczej w systemie zdeformowanych przekonań. Restrukturyzacja poznawcza to zidentyfikowanie u człowieka zniekształconych myśli, a następnie pomoc w ich korygowaniu, czyli poddanie ich ocenie za pomocą dowodów w celu rozwinięcia alternatywnych przekonań.

Kognitywne postępowanie resocjalizacyjne wykorzystuje prawa uczenia się (naśladownictwo, wzmocnienia pozytywne, wygaszanie), nie koncentruje się jednak na eliminowaniu utrwalonych negatywnych nawyków, lecz stosuje techniki oparte na informacjach o racjonalnych sposobach zachowania i uczy zastosowania tych nowych sposobów. W miarę nabywania przekonania o większej wartości nowych sposobów zachowania stare tracą swoją użyteczność i wypadają ze stosowanego repertuaru. Teorie poznawczo-behawioralne są podstawą do konstruowania indywidualnych programów oddziaływań oraz programów prewencyjnych. Programy te cechują się różnorodnością technik oddziaływania, które koncentrują się na wykształceniu następujących umiejętności: kreatywnego i krytycznego myślenia, przeorganizowania wartości, oceniania i rewidowania własnych poglądów, rozpoznawania myśli i przekonań (mitów), które mogą mieć niepożądane konsekwencje, planowania, rozwiązywania problemów, umiejętności społecznych oraz radzenia sobie z uczuciami (Opora 2010).

Identyfikacja systemu przekonań u przestępców powinna umożliwić wychowawcom resocjalizacyjnym lepsze zrozumienie specyfiki ich funkcjonowania społecznego oraz rozpoznanie przyczyn ujawnianej przez nich formy przystosowania się do warunków izolacji penitencjarnej. Terapeutyczne modele poznawcze podkreślają, że przyczyną wszelkich zaburzeń emocjonalnych i behawioralnych jest funkcjonowanie poznawcze jednostki, które decyduje o przystosowaniu psychologicznym i społecznym. Przyczyny te związane są z deficytami poznawczymi (np. brak umiejętności przewidywania) lub ze zniekształceniami poznawczymi (dysfunkcjonalnymi przekonaniem). Zmiany w sposobach myślenia pociągają za sobą zmiany w odczuwaniu i zachowaniu, co jest optymistyczne z punktu widzenia praktyki penitencjarnej, i tę prawidłowość należy częściej niż dotychczas wykorzystywać w pracy ze skazanymi.

## LITERATURA

- Beck A. (2005). *Terapia poznawcza. Podstawy i zagadnienia szczegółowe*. Wyd. Uniwersytetu Jagiellońskiego, Kraków.
- Ellis A. (1998). *Terapia krótkoterminowa: lepiej, głębiej trwale*. Gdańskie Wydawnictwo Psychologiczne, Gdańsk.
- Kozielecki J. (2000). *Koncepcje psychologiczne człowieka*. Wyd. „Żak”, Warszawa.
- Opora R. (2010). *Resocjalizacja: wychowanie i psychokorekcja nieletnich niedostosowanych społecznie*. Oficyna Wydawnicza „Impuls”, Kraków.
- Pervin L.A. (2002). *Osobowość. Teoria i badania*. Wyd. UJ, Kraków.

BELIEFS OF MURDER CONVICTS ABOUT THEMSELVES,  
OTHERS AND THE FUTURE – THE POSSIBILITY OF COGNITIVE  
RESTRUCTURING AS THE INFLUENCE OF RESOCIALISATION

**Abstract:** Theoretical basis for the study is the cognitive theory, which assumes that the key to the effective functioning of human are his cognition, that determine system of beliefs about themselves, others and the future. The research presented in the article was conducted with 232 men and women that were sentenced to life imprisonment or a penalty of 25 years for murder. The results were subjected to factor analysis, which revealed four factors: a sense of loss, beliefs about his own resourcefulness, beliefs about the officers and beliefs of others. The article discusses the relationship between the revealed variables and demographic and social variables in the context of cognitive restructuring opportunities.

**Key words:** cognitive theory, social re-integration of convicts, a sense of loss, beliefs about his own resourcefulness